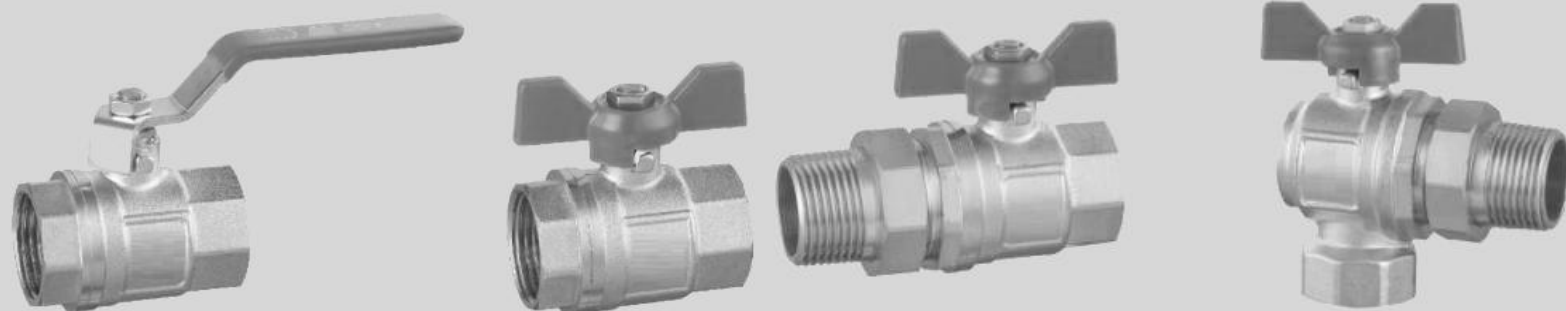


ТЕХНИЧЕСКИЙ ПАСПОРТ



РУКОВОДСТВО ПО МОНТАЖУ И ЭКСПЛУАТАЦИИ

Краны шаровые латунные SMART Install

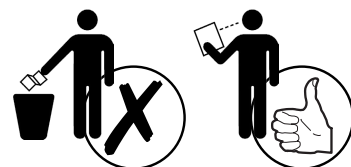
Тип: 571, 572

RUS Инструкция по монтажу и эксплуатации
RUS Технический паспорт



Продукция сертифицирована на соответствие требованиям
Технического регламента «О безопасности машин и оборудования»

Паспорт разработан в соответствии с требованиями ГОСТ 2.601-2013
Редакция № 4 Дата: 03.10.2023



СОДЕРЖАНИЕ

- 1. Введение**
- 2. Наименование**
- 3. Изготовитель**
- 4. Назначение изделия**
- 5. Технические характеристики**
- 6. Конструкция и материалы**
- 7. График зависимости рабочего давления от температуры перемещаемой среды.**
- 8. График зависимости пропускной способности от перепада давления**
- 9. Номенклатура и габаритные размеры**
- 10. Указания по эксплуатации и техническому обслуживанию**
- 11. Условия хранения и транспортировки**
- 12. Утилизация**
- 13. Приёмка и испытания**
- 14. Возможные неисправности и способы их устранения**
- 15. Гарантийные условия и обязательства**
- 16. Гарантийный талон**

1. ВВЕДЕНИЕ

Уважаемый покупатель!

Поздравляем вас с приобретением высококачественного оборудования SMART Install. Уверены, что вы не разочаруетесь в вашем выборе. Желаем технически грамотной эксплуатации! Перед тем как приступить к монтажу и эксплуатации шаровых кранов, просим внимательно изучить данное Руководство. Оно содержит ряд принципиальных указаний и рекомендаций, соблюдение которых гарантирует Вам долгий срок эксплуатации оборудования без поломок и уберёжит вас от затрат на ремонт.

2. Наименование

Шаровой кран со стандартным проходом SMART Install, серия 571, 572:

Серия	Наименование	
571	Шаровой кран, В/В резьба, ручка рычаг	
	Шаровой кран, В/В резьба, ручка-бабочка	
	Шаровой кран, Н/В резьба, ручка рычаг	
	Шаровой кран, Н/В резьба, ручка-бабочка	
	Шаровой кран с американкой, прямой, Н/В резьба, ручка-бабочка	
	Шаровой кран с американкой, угловой, Н/В резьба, ручка-бабочка	
	572	Шаровой кран с фильтром, В/В резьба, ручка-бабочка
		Шаровой кран, В/В резьба, с накидной гайкой и прокладкой, ручка-бабочка
		Шаровой кран, Н/Н резьба, для раковин, угловой
		Шаровой кран поливочный со штуцером, ручка рычаг
	Шаровой кран дренажный, сливной, со штуцером	

3. Изготовитель

ZHEJIANG JUFAN COPPER INDUSTRY CO., LTD Bingang Industrial district, Shamen town, Yuhuan city, Zhejiang Province, PRC (КНР).

4. Назначение изделия

Кран шаровой применяется в качестве запорной арматуры на трубопроводах для систем отопления, сжатого воздуха, жидких углеводородов, а также на технологических трубопроводах, транспортирующих жидкости, не агрессивные к материалам крана.

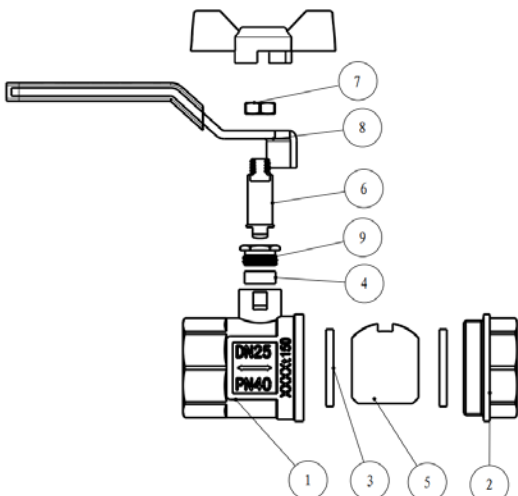
Использование шаровых кранов в качестве регулирующей арматуры не допускается.

5. Технические характеристики

НАИМЕНОВАНИЕ	ЗНАЧЕНИЕ
Номинальный диаметр DN, мм	15 - 25
Размер присоединительной резьбы, дюймы	1/2 – 1 (по ISO 228/1)
Номинальное давление PN, бар	10/25/40 (в зависимости от модели)
Тип проходного сечения	Стандартный
Температура перемещаемой среды Т, °С	-20...150

НАИМЕНОВАНИЕ	ЗНАЧЕНИЕ
Среда	Вода, раствор гликолей в воде (до 50%)
Класс герметичности шарового затвора	A (по ГОСТ 9544-2015)
Температура окружающей среды, °C	-25...60
Температура транспортировки, °C	-60...60
Минимальная толщина стенки корпуса крана, мм.	1,75 для DN15 1,75 для DN20 1,8 для DN25
Средний срок службы, лет	10
Количество циклов «открыт-закрыт» за срок службы, циклов	30000 (8000 – для крана с фильтром; 4000 – для крана со штуцером под шланг и крана для раковин и стиральных машин)
Цвет ручки	Красный

6. Конструкция и материалы

Шаровой кран SMART Install, резьба, ручка рычаг или ручка бабочка			
<p>5710</p> 	№	НАИМЕНОВАНИЕ	МАТЕРИАЛ
	1,2	Корпус крана	Латунь (CW617N) никелированная
	3	Кольца седельные	Тефлон (PTFE)
	4	Сальниковое уплотнение по штоку	Тефлон (PTFE)
	5	Шар	Латунь (CW614N) хромированная
	6	Шток	Латунь (CW614N)
	7	Гайка крепления рукоятки	Оцинкованная сталь
	8	Рукоятка	Рычаг - Оцинкованная сталь «Бабочка» - Алюминий
	9	Гайка сальниковая	Латунь (CW614N)

Шаровой кран SMART Install, с американкой, прямой, ручка бабочка			
<p>5715</p> 	№	НАИМЕНОВАНИЕ	МАТЕРИАЛ
	1	Рукоятка	«Бабочка» - Алюминий
	2	Шток	Латунь (CW614N)
	3	Гайка сальниковая	Латунь (CW614N)
	4	Гайка крепления рукоятки	Оцинкованная сталь
	5	Кольца седельные	Тефлон (PTFE)
	6	Шар	Латунь (CW614N) хромированная
	7,9	Корпус крана	Латунь (CW617N) никелированная
8	Уплотнение	NBR	

	10,11	Штуцер/гайка	Латунь (CW617N) никелированная
	12	Сальниковое уплотнение по штоку	Тефлон (PTFE)

Шаровой кран SMART Install, с американкой, угловой, ручка бабочка.			
5716	№	НАИМЕНОВАНИЕ	МАТЕРИАЛ
	2	Рукоятка	«Бабочка» - Алюминий
	3	Сальниковое уплотнение по штоку	Тефлон (PTFE)
	4	Шток	Латунь (CW614N)
	5	Гайка сальниковая	Латунь (CW614N)
	6	Гайка крепления рукоятки	Оцинкованная сталь
	7	Уплотнение	NBR
	8,9	Штуцер/гайка	Латунь (CW614N) никелированная
	10	Шар	Латунь (CW614N) хромированная
	11,12	Корпус крана	Латунь (CW614N) никелированная

Шаровой кран SMART Install, с фильтром, В/В резьба, ручка-бабочка.			
5725	№	НАИМЕНОВАНИЕ	МАТЕРИАЛ
	2	Шток	Латунь (CW614N)
	3	Рукоятка	«Бабочка» - Алюминий
	4	Кольца седельные	Тефлон (PTFE)
	5	Сальниковое уплотнение по штоку	Тефлон (PTFE)
	6	Шар	Латунь (CW614N) хромированная
	7	Гайка сальниковая	Латунь (CW614N)
	8,9	Корпус крана	Латунь (CW614N) никелированная
	10	Крышка	Латунь (CW614N) никелированная

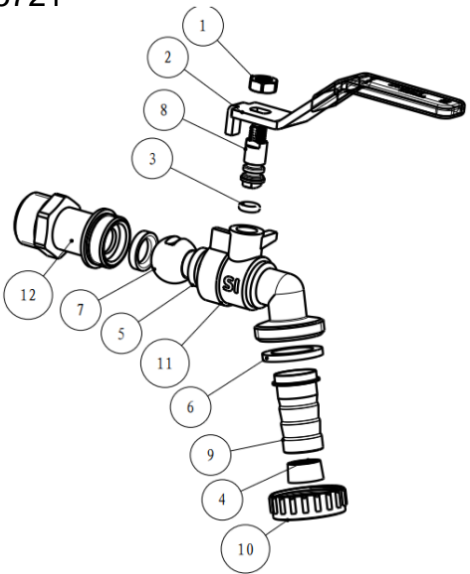
	11	Уплотнение крышки	Вулканизированная стальная/бумажная фибра
	12	Сетка	Нерж. сталь (AISI 304)

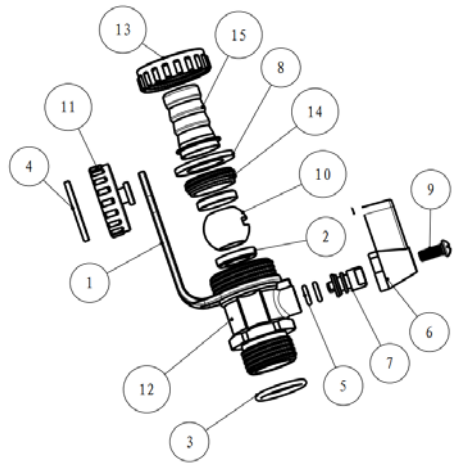
Шаровой кран SMART Install, В/В резьба, с накидной гайкой и прокладкой, ручка-бабочка.

<p>5718</p> 	№	НАИМЕНОВАНИЕ	МАТЕРИАЛ
	1	Сальниковое уплотнение по штоку	Тефлон (PTFE)
	2	Гайка сальниковая	Латунь (CW614N)
	3	Гайка крепления рукоятки	Сталь (Q235)
	4,9	Корпус крана	Латунь (CW614N) никелированная
	5	Кольца седельные	Тефлон (PTFE)
	6	Шар	Латунь (CW614N) хромированная
	7	Рукоятка	«Бабочка» - Алюминий
	8,9	Корпус крана	Латунь (CW614N) никелированная
	10	Уплотнение	Вулканизированная сталь/фибра
	11	Шток	Латунь (CW614N)
	12	Кольцо	Нерж. сталь (AISI 304)

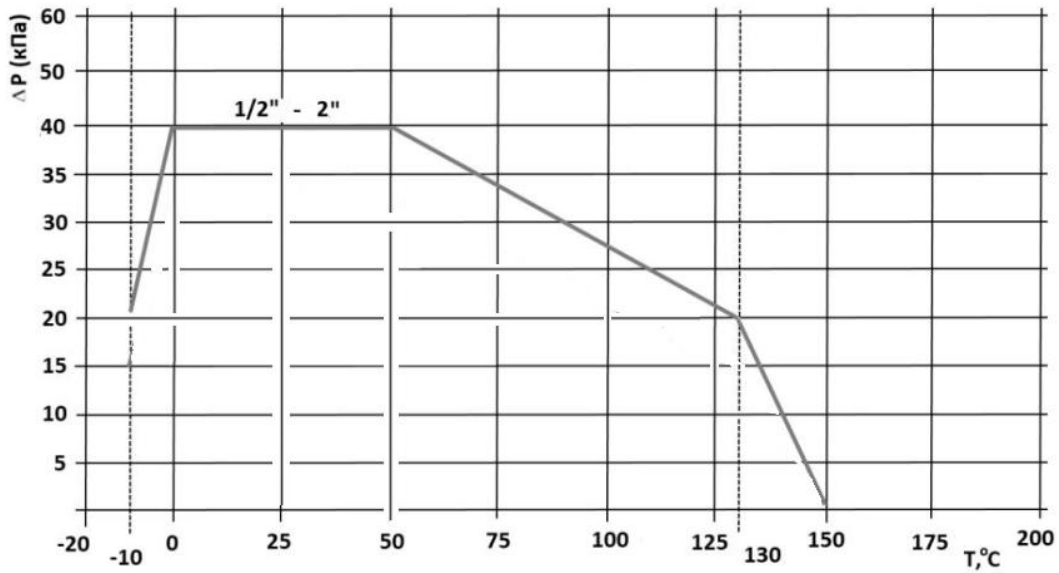
Шаровой кран SMART Install, Н/Н резьба, для раковин, угловой.

<p>5719</p> 	№	НАИМЕНОВАНИЕ	МАТЕРИАЛ
	1	Уплотнение	NBR
	2	Декоративная накладка	Нержавеющая сталь
	3	Винт с круглой головкой	Оцинкованная сталь
	4	Кольца седельные	Тефлон (PTFE)
	5, 11	Корпус крана	Латунь (CW614N) хромированная
	6	Шар	Латунь (CW614N) хромированная
	7	Шток	Латунь (CW614N)
	8	Рукоятка	Цинковый сплав
	9,10	Втулка	ABS пластик

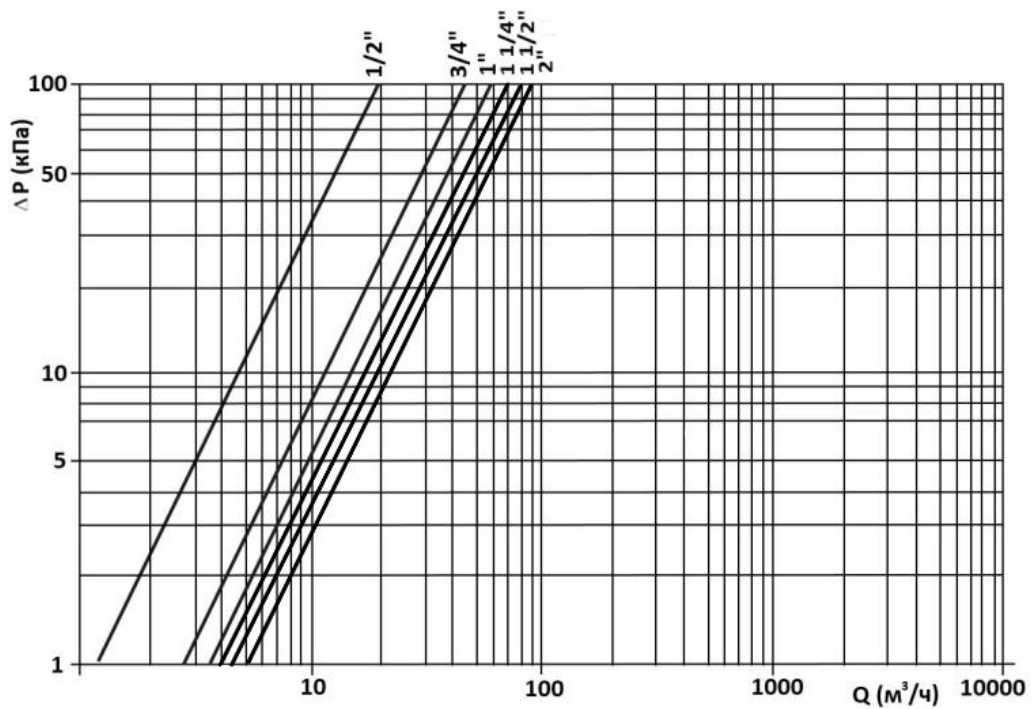
Шаровой кран SMART Install, поливочный со штуцером, ручка рычаг			
5721 	№	НАИМЕНОВАНИЕ	МАТЕРИАЛ
	1	Гайка крепления рукоятки	Оцинкованная сталь
	2	Рукоятка	Оцинкованная сталь
	3,6	Уплотнение	NBR
	4	Втулка	ABS
	5	Кольца седельные	Тефлон (PTFE)
	7	Шар	Латунь (CW614N) хромированная
	8	Шток	Латунь (CW614N)
	9	Штуцер под шланг	Нержавеющая сталь
	10	Крышка штуцера	Латунь (CW614N) никелированная
	11,12	Корпус	Латунь (CW614N) никелированная

Шаровой кран SMART Install, дренажный, сливной, со штуцером.			
5721 	№	НАИМЕНОВАНИЕ	МАТЕРИАЛ
	1	Хомут крышки	NBR
	2	Кольца седельные	Тефлон (PTFE)
	3,8	Уплотнение	EPDM
	4	Уплотнение крышки	NBR
	5	Уплотнение по штоку	EPDM
	6	Рукоятка	Алюминий
	7	Шток	Латунь (CW614N)
	9	Винт с круглой головкой	Оцинкованная сталь
	10	Шар	Латунь (CW614N) хромированная
	11-14	Корпус крана	Латунь (CW614N) никелированная
	15	Штуцер под шланг	Нержавеющая сталь

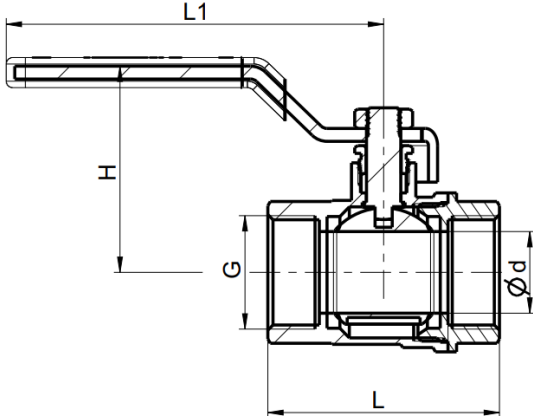
7. График зависимости рабочего давления от температуры перемещаемой среды.
для шаровых кранов тип 571, 572

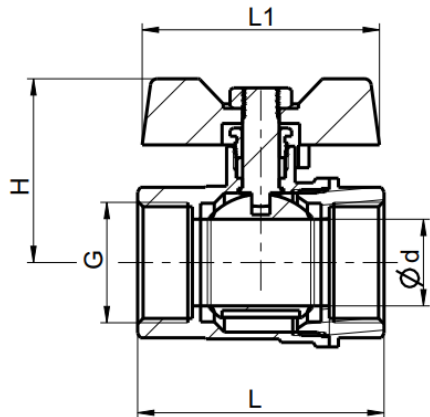


8. График зависимости пропускной способности от перепада давления для шаровых кранов тип 571, 572



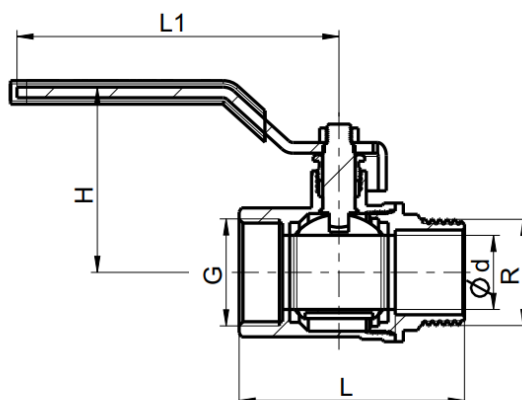
9. Номенклатура и габаритные размеры

Шаровой кран SMART Install, В/В резьба, ручка рычаг.										
										5710
АРТИКУЛ	DN, ММ	d, ММ	G, ДЮЙМЫ	PN, БАР	ТЕМПЕРАТУРА ПЕРЕМЕЩАЕМОЙ СРЕДЫ, °С	KVS, (М ³ /Ч)	L, ММ	H, ММ	L1, ММ	Масса, г
57101S	15	14,5	1/2"	40	-20...150	17,6	52	44,5	88	184
57102S	20	19	3/4"	40	-20...150	36,9	54	48	88	246
57103S	25	23	1"	40	-20...150	49	62	57,5	100	397
57104S	32	30	1 1/4"	40	-20...150	63	72	68	125,5	579
57105S	40	35	1 1/2"	40	-20...150	74	87	75	141	870
57106S	50	40	2"	40	-20...150	85	97	80	150,5	1233

Шаровой кран SMART Install, В/В резьба, ручка-бабочка										
										5711
АРТИКУЛ	DN, ММ	d, ММ	G, ДЮЙМЫ	PN, БАР	ТЕМПЕРАТУРА ПЕРЕМЕЩАЕМОЙ СРЕДЫ, °С	KVS, (М ³ /Ч)	L, ММ	H, ММ	L1, ММ	Масса, г
57111S	15	14,5	1/2"	40	-20...150	17,6	52	36,8	52	153
57112S	20	19	3/4"	40	-20...150	36,9	54	41,3	52	215
57113S	25	23	1"	40	-20...150	49	62	50,5	67,5	359

Шаровой кран SMART Install, Н/В резьба, ручка рычаг

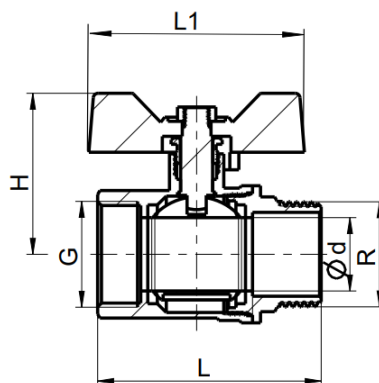
5712



АРТИКУЛ	DN, ММ	d, ММ	G / R, ДЮЙМЫ	PN, БАР	ТЕМПЕРАТУРА ПЕРЕМЕЩАЕМОЙ СРЕДЫ, °С	KVS, (М³/Ч)	L, ММ	H, ММ	L1, ММ	Масса, г
57121S	15	14,5	1/2"	40	-20...150	17,6	60	44,5	88	194
57122S	20	19	3/4"	40	-20...150	36,9	61,5	48	88	259
57123S	25	23	1"	40	-20...150	49	70	57,5	100	406
57124S	32	30	1 1/4"	40	-20...150	63	79	68	125,5	608
57125S	40	35	1 1/2"	40	-20...150	74	92,5	75	141	918
57126S	50	40	2"	40	-20...150	85	103,5	80	150,5	1285

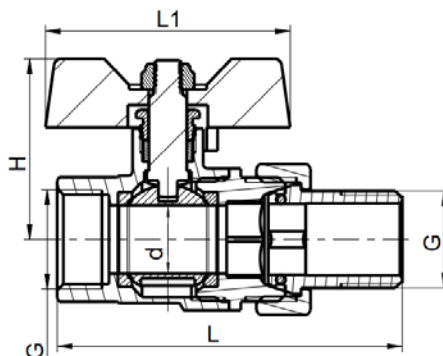
Шаровой кран SMART Install, Н/В резьба, ручка-бабочка

5713



АРТИКУЛ	DN, ММ	d, ММ	G, ДЮЙМЫ	PN, БАР	ТЕМПЕРАТУРА ПЕРЕМЕЩАЕМОЙ СРЕДЫ, °С	KVS, (М³/Ч)	L, ММ	H, ММ	L1, ММ	Масса, г
57131S	15	14,5	1/2"	40	-20...150	17,6	60	36,8	52	164
57132S	20	19	3/4"	40	-20...150	36,9	61,5	41,3	52	227
57133S	25	23	1"	40	-20...150	49	70	50,5	67,5	368

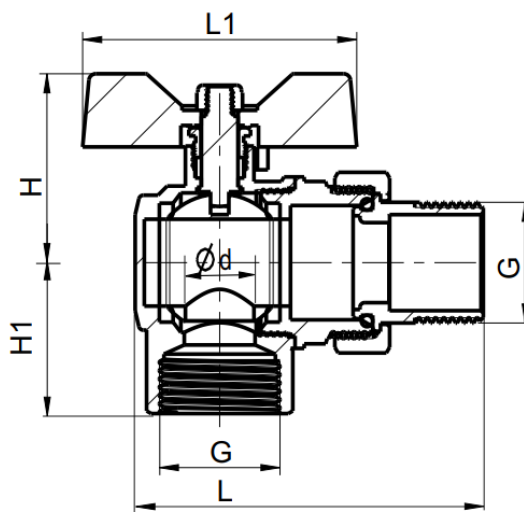
Шаровой кран SMART Install с американкой, прямой, Н/В резьба, ручка-бабочка



5715

АРТИКУЛ	DN, ММ	d, ММ	G, ДЮЙМЫ	PN, БАР	ТЕМПЕРАТУРА ПЕРЕМЕЩАЕМОЙ СРЕДЫ, °С	KVS, (М ³ /Ч)	L, ММ	H, ММ	L1, ММ	Масса, г
57151S	15	14,5	1/2"	25	-20...150	17,6	73,3	38,3	52	217
57152S	20	19	3/4"	25	-20...150	36,9	81,8	41,3	52	325
57153S	25	23	1"	25	-20...150	49	99,3	49,5	67,5	563

Шаровой кран SMART Install с американкой, угловой, Н/В резьба, ручка-бабочка

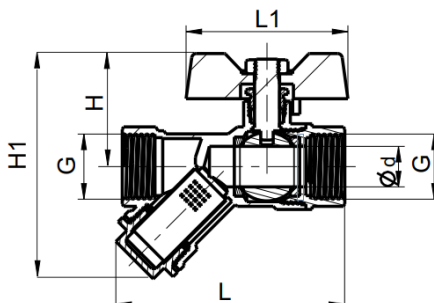


5716

АРТИКУЛ	DN, ММ	d, ММ	G / R, ДЮЙМЫ	PN, БАР	ТЕМПЕРАТУРА ПЕРЕМЕЩАЕМОЙ СРЕДЫ, °С	KVS, (М ³ /Ч)	L, ММ	H, ММ	H1, ММ	L1, ММ	Масса, г
57161S	15	13	1/2"	40	-20...150	14,6	67,2	37,7	29	52	225
57162S	20	15,5	3/4"	40	-20...150	22,8	77,9	41,3	33	60	343
57163S	25	17,5	1"	40	-20...150	31,6	87,8	49	43	67,5	604

Шаровой кран SMART Install с фильтром, В/В резьба, ручка-бабочка

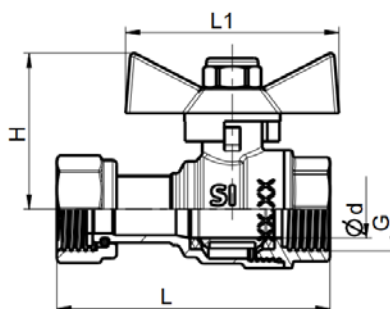
5717



АРТИКУЛ	DN, ММ	d, ММ	G / R, ДЮЙМЫ	PN, БАР	ТЕМПЕРАТУРА ПЕРЕМЕЩАЕМОЙ СРЕДЫ, °С	KVS, (М³/Ч)	L, ММ	H, ММ	H1, ММ	L1, ММ	Масса, г
57251S	15	13	1/2"	25	-20...120	3,5	74	66	29	52	198
57252S	20	17	3/4"	25	-20...120	6	85	79	33	52	293

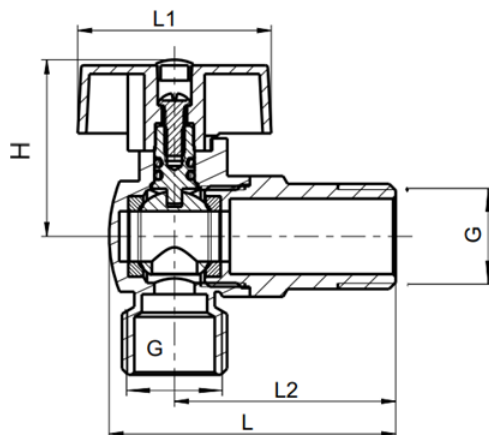
Шаровой кран SMART Install, В/В резьба, с накладной гайкой и прокладкой, ручка-бабочка

5718



АРТИКУЛ	DN, ММ	d, ММ	G / R, ДЮЙМЫ	PN, БАР	ТЕМПЕРАТУРА ПЕРЕМЕЩАЕМОЙ СРЕДЫ, °С	KVS, (М³/Ч)	L, ММ	H, ММ	L1, ММ	Масса, г
57181S	15	14,5	1/2"	25	-20...130	17,6	68,5	39	53,5	165
57182S	20	19	3/4"	25	-20...130	36,9	75	43,7	53,5	250
57183S	25	24	1"	25	-20...130	51,1	84	54,5	68	393

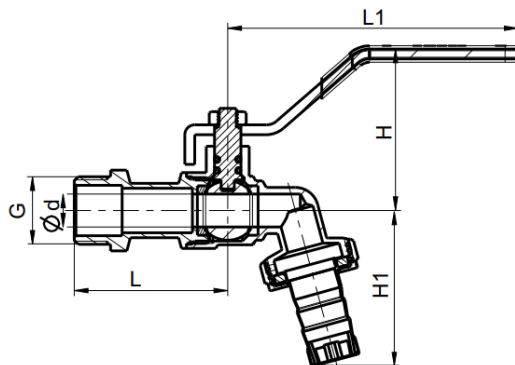
Шаровой кран SMART Install, Н/Н резьба, для раковин, угловой



5719

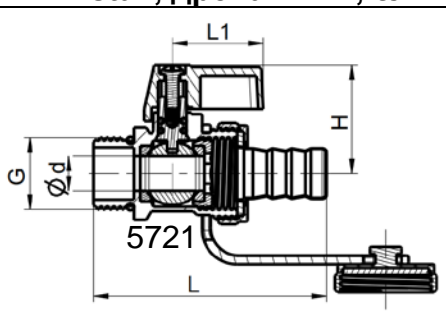
Артикул	DN, мм	d, мм	G / R, дюймы	PN, бар	Температура перемещаемой среды, °C	KVS, (м³/ч)	L, мм	H, мм	L1, мм	L2, мм	Масса, г
57192S	15	8	1/2"	10	-10...90	1,9	57	35,2	38,5	44	152
57193S	20	8	3/4"	10	-10...90	1,9	57	35,2	38,5	44	158

Шаровой кран SMART Install, поливочный со штуцером, ручка рычаг



5721

Артикул	DN, мм	d, мм	G / R, дюймы	PN, бар	Температура перемещаемой среды, °C	KVS, (м³/ч)	L, мм	H, мм	H1, мм	L1, мм	Масса, г
57211S	15	10	1/2"	20	-10...120	1,8	46,5	49	40	88	176
57212S	20	10	3/4"	20	-10...120	3	58	50	44	88	253

Шаровой кран SMART Install, дренажный, сливной, со штуцером										
										5722
АРТИКУЛ	DN, ММ	d, ММ	G / R, ДЮЙМЫ	PN, БАР	ТЕМПЕРАТУРА ПЕРЕМЕЩАЕМОЙ СРЕДЫ, °С	KVS, (М³/Ч)	L, ММ	H, ММ	L1, ММ	Масса, г
57221S	15	10	1/2"	20	-10...120	10,5	66,5	31	26	127

10 . Указания по эксплуатации и техническому обслуживанию

Монтаж кранов в трубопроводной системе должен выполняться квалифицированными специалистами. Монтаж шаровых кранов следует производить в соответствии с требованиями (СП 60.13330.2016, СП 30.1333.2012, СП 31-106-2002, СП 73.13330.2016). Для уплотнения резьбы могут использоваться любые материалы, разрешенные СП 73.13330.2016

Шаровые краны должны эксплуатироваться при давлении и температуре, изложенных в настоящем паспорте.

Применение шаровых кранов в качестве регулирующих устройств не допускается.

Открывать и закрывать краны следует плавным поворотом рукоятки вручную, без применения каких-либо инструментов.

Монтаж кранов в трубопроводной системе должен выполняться квалифицированными специалистами. Монтаж шаровых кранов следует производить в соответствии с требованиями (СП 60.13330.2016, СП 30.1333.2012, СП 31-106-2002, СП 73.13330.2016). Для уплотнения резьбы могут использоваться любые материалы, разрешенные СП 73.13330.2016

При монтаже кранов изгибающие усилия и крутящий момент не должны превышать значений, указанных в таблице ниже.

Параметр	DN, мм		
	15	20	25
Макс. изгибающий момент, Нм	45	100	120
Макс. крутящий момент, Нм	30	40	50

В соответствии с ГОСТ 12.2.063 п. 3.10, трубопроводная арматура не должна испытывать несоосность патрубков, неравномерность затяжки крепежа.

При необходимости должны быть предусмотрены опоры или компенсаторы, снижающие нагрузку на арматуру от трубопровода;

После осуществления монтажа необходимо провести испытания на герметичность соединений в соответствии с требованиями ГОСТ 24054 и ГОСТ 25136.

Внимание! При монтаже и эксплуатации шаровых кранов, применение рычажных газовых ключей категорически запрещено. Не допускается эксплуатировать кран с ослабленной гайкой крепления рукоятки, так как это может привести к поломке штока. Не допускается оставлять шаровые краны в полуоткрытом положении на длительное время.

Установка и демонтаж изделия, а также любые операции по прочистке и ревизии должны производиться при отсутствии давления в системе.

Для предотвращения замерзания для выпуска жидкости из корпуса крана при отключенном трубопроводе ручка должна быть повернута в среднюю позицию (45°). Чтобы избежать неприятностей с работой шарового крана, его следует проворачивать не реже одного раза в месяц. Шаровой кран не должен испытывать нагрузок от трубопровода (изгиб, сжатие, растяжение, кручение, перекосы, вибрация, несоосность патрубков, неравномерность затяжки крепежа).

11. Условия хранения и транспортировки

Шаровые краны должны храниться в упаковке предприятия-изготовителя согласно условиям хранения по ГОСТ 15150-69.

Шаровые краны транспортируют любым видом транспорта в соответствии с правилами перевозки грузов и техническими условиями погрузки и крепления грузов, действующими на данном виде транспорта.

Шаровые краны при транспортировании следует оберегать от ударов и механических нагрузок, а их поверхность от нанесения царапин.

Шаровые краны хранят в условиях, исключая вероятность их механических повреждений, в отапливаемых или не отапливаемых складских помещениях (не ближе одного метра от отопительных приборов), или под навесами.

12. Утилизация

Утилизация изделия производится в соответствии с установленным на предприятии порядком (переплавка, захоронение, перепродажа), составленным в соответствии с Законами РФ №96-ФЗ “Об охране атмосферного воздуха”, №89-ФЗ “Об отходах производства и потребления”, №52-ФЗ “О санитарно-эпидемиологическом благополучии населения”, а также другими российскими и региональными нормами, актами, правилами, распоряжениями и пр., принятыми во исполнение указанных законов.

13. Приёмка и испытания

Продукция, указанная в данном паспорте, изготовлена, испытана и принята в соответствии с действующей технической документацией фирмы-изготовителя.

Внимание! Механическое повреждение крана при распаковке и монтаже делает гарантию изготовителя недействительной.

14. Возможные неисправности и способы их устранения.

Неисправность	Причина	Способ устранения
Течь из-под муфтового соединения	Некачественная герметизация соединения	Разобрать соединение, заменить старый уплотнитель
Течь из-под накидной гайки «американки»	Износ или повреждение уплотнительного резинового кольца	Заменить уплотнительное кольцо
Течь из-под сальниковой гайки	Износ сальникового уплотнителя	Снять рукоятку. Подтянуть сальниковую гайку до прекращения течи

15. Гарантийные условия и обязательства.

1. Гарантийный срок на изделие начинается с даты его продажи конечному потребителю и составляет 24 месяца, но не более 36 месяцев с даты производства. В течение этого срока, в случае обнаружения и подтверждения недостатков, являющихся производственным дефектом, владелец имеет право предъявить претензии в установленном порядке согласно законодательству РФ. Во избежание возможных споров и разногласий, владельцу настоятельно рекомендуется сохранять в течение гарантийного срока и срока службы документы, прилагаемые к изделию при его продаже: товарный чек, кассовый чек, паспорт изделия, позволяющие установить факт и дату продажи изделия.

2. Гарантийный ремонт производится только в авторизованных сервисных центрах и только при наличии у владельца правильно и полностью заполненного гарантийного талона.

3. При осуществлении гарантийного ремонта срок гарантии на заменённые запчасти составляет 6 месяцев, но не менее оставшегося срока действия гарантии на целое изделие.

4. Срок гарантии продлевается на время нахождения изделия в гарантийном ремонте.

5. Сроки проведения технической экспертизы и ремонта оборудования установлены Федеральным Законом РФ «О защите прав потребителей»

6. Гарантия не распространяется:

- нарушения паспортных режимов хранения, монтажа, испытания, эксплуатации или обслуживания изделия;
- ненадлежащей транспортировки и погрузочно-разгрузочных работ;
- наличия следов воздействия веществ, агрессивных к материалам изделия;
- наличия повреждений, вызванных пожаром, стихией, форс-мажорными обстоятельствами;
- повреждений, вызванных действиями потребителя;
- наличия следов постороннего вмешательства в конструкцию изделия.

7. Производитель оборудования не несёт ответственность за возможные расходы, связанные с монтажом и демонтажем гарантийного изделия, а также за ущерб, возникший в результате выхода изделия из строя в гарантийный период.

8. Заключение о работоспособности изделия выдаётся только авторизованными сервисными центрами и только после испытания на гидравлическом стенде.

9. Диагностика изделия, выявившая необоснованность претензий клиента и подтвердившая работоспособность диагностируемого изделия, является платной услугой и подлежит оплате владельцем.

ГАРАНТИЙНЫЙ ТАЛОН

Гарантийный срок 24 месяца с даты продажи конечному потребителю.

Продавец:

Наименование изделия: _____

Номер продукта / Артикул № _____

Номер партии (РС): _____

Название и адрес торгующей организации: _____

Печать торгующей организации, подпись продавца _____

Дата продажи: _____

Покупатель: _____

Ф.И.О.: _____

Номер телефона: _____

Адреса сервисных центров:

Адрес:

г. Москва, МКАД, съезд 41, Рынок "Мельница", павильон А 9/5
Телефон: + 7 (916) 484 - 11-70

г. Ярославль, ул. Вспольинское поле, 7
Телефон: +7 (4852) 66-41-07

Адрес представительства в РФ:

Адрес:

г. Москва, ул. Верейская 17
Телефон: + 7 (800) 350-23-80

Замечания и предложения просим направлять по электронной почте:
info@smartinstall.ru

III SMART

INSTALL

